

رشته مراقبت و زیبایی

پیرایش موی زنانه از روی عکس و تصویر

آموزشگاه آزاد مراقبت و زیبایی

مهسا

نگارش:

فاطمه باستانی

کد ملی آموزش استاندارد:

۵۱۴۱-۵۷-۰۴۰-۱

بهداشت فردی، مواد ضدعفونی کننده استریلیزاسیون و تفاوت آن با ضدعفونی کردن

بهداشت به دو صورت عمومی و فردی می باشد، که در رعایت بهداشت عمومی همه افراد به نوعی موظفند، نکات بهداشتی را رعایت نموده، تا جامعه ای سالم داشته باشند. نظافت فردی نیز از وظایف بهداشتی هر فرد محسوب می شود. از آن جا که در سالن آرایشگاه، ارتباط بسیار نزدیک است، برای جلوگیری از امراض گوناگون، رعایت بهداشت فردی و بهداشت عمومی لازم و ضروری می باشد. در نظر نگرفتن اقدامات بهداشتی توصیه نشده در پیرایشگری، خلاف قانون محسوب شده و پیرایشگر متخلف تلقی می شود.

شرایط مناسب محیط کار

- محیط کار باید کاملاً ضدعفونی شود و آب مصرفی باید سالم باشد.
- دیوار و کف سالن باید کاملاً تمیز، از جنس مقاوم، صاف و قابل شستشو باشد. قفسه، ویتترین و کمد کار قابل نظافت بوده و فاصله آن ها از زمین کم تر از ۲۰ سانتی متر نباشد.
- سطل زباله دارای درپوش، قابل حمل و به تعداد کافی در سالن موجود باشد و به موقع تخلیه شود.
- وضع و تعداد دستشویی مناسب بوده و سیستم فاضلاب بهداشتی باشد.
- هر فرد از صابون و حوله ای شخصی استفاده نموده و دارای کارت معاینه باشد.
- جعبه ای کمک های اولیه و کپسول اطفای حریق در دید عموم نصب شود.
- کلیه لوازم برقی قبل از استفاده باید کنترل شود.

استریلیزاسیون و تفاوت آن با ضدعفونی

متداآلودگی زدایی:

آلودگی زدایی دارای دو مرحله است: نظافت و ضدعفونی. به خاطر داشته باشید که وقتی نظافت می کنید باید همه آلودگی ها از ابزار، وسایل و تجهیزات از طریق شستشو با صابون مایع، آب گرم و با استفاده از نظافت و ضدعفونی و تمیزکاری همه لوازم را مورد توجه قرار دهید. وقتی آلودگی سطح کاهش می یابد که، سطح به طور مناسب تمیز شده باشد. به نوبه خود این کار باعث کاهش خطر عفونت می شود. بیش تر آلوده کننده ها و عوامل بیماری زا از سطوح ابزارها و تجهیزات از طریق تمیزکردن مناسب از بین می رود. این که چرا نظافت حائز اهمیت است، بخشی از ضدعفونی ابزارها و تجهیزات است.

متد ۲ آلودگی زدایی

متد ۲ آلودگی زدایی دو مرحله دارد: نظافت و استریل کردن. واژه استریلیزه اغلب به طور ناصحیح مورد استفاده است.

استریلیزه کردن فرایندی است که به طور کامل همه موجودات میکروبی مانند، هاگ ها را تخریب می کند.

متدهای مؤثرتر استریل برای تجهیزات با فشار بالا مورد استفاده قرار می گیرند که موسوم به استریل با دیگ بخار است. تنها تمیزکردن ابزارها با بخار کافی نیست.

مدیریت دفع پسماند و پسماند ویژه پزشکی

طبق ماده ۱۱ و ۱۲ و ۱۳ و ۱۴ ضوابط و روش‌های مدیریت اجرایی، پسماندهای پزشکی و پسماندهای وابسته وزارت بهداشت، درمان و آموزش پزشکی^۱ - سازمان محیط زیست به منظور مدیریت بهینه پسماند، مراکز تولید کننده پسماند پزشکی موظفند اقدامات زیر را انجام دهند:

الف- ترجیح بر استفاده از کالاهایی با تولید پسماند کم تر و غیر خطرناک (در مورد پسماندهای عادی (شبه خانگی) بیمارستانی، کالاهایی با تولید پسماند قابل بازیافت

ب- مدیریت و نظارت مناسب بر مصرف

پ- جدا سازی دقیق پسماند عادی از پزشکی ویژه در مبدأ تولید پسماند

ت- ترجیح بر استفاده از محصولات کم خطرتر به جای رنگ PVC و استفاده از رنگ‌های کم خطرتر به جای رنگ‌های پایه فلز

ث- اولویت استفاده از:

۱- پاک کننده‌های زیست تجزیه پذیر

۲- مواد شیمیایی ایمن تر

۳- استفاده از مواد با پایه آب به جای مواد با پایه حلال

ماده ۱۲: هر واحد باید برنامه عملیاتی مدیریت پسماند پزشکی ویژه خود را تهیه و در صورت مراجعه نمایندگان سازمان یا وزارت ارایه دهد.

ماده ۱۳: تولیدکنندگان پسماند پزشکی موظفند پسماندهای تولیدی خود را شناسایی و آمار تولید را به تفکیک عفونی، تیز و برنده، شیمیایی- دارویی و عادی به صورت روزانه ثبت نمایند.

ماده ۱۴: تولیدکنندگان باید پسماندهای پزشکی ویژه را به منظور اطمینان از حمل و نقل بی خطر، کاهش حجم پسماندهای پزشکی ویژه، کاهش هزینه‌های مدیریت، پسماند و بهینه سازی و اطمینان از امحاء از جریان پسماندهای عادی مجزا نمایند.

تبصره: تفکیک انواع مختلف پسماندهای پزشکی بر حسب ۴ دسته اصلی از یکدیگر ضروری است.

انواع بیماری هپاتیت، راه های پیشگیری و سرایت آن

هپاتیت

هپاتیت ویروس خونی است که باعث بیماری می‌شود و به کبد آسیب می‌رساند. هرچند هپاتیت نسبت به HIV راحت تر مقابله می‌شود، زیرا هپاتیت در همه سیالات بدن افرادی که مبتلا هستند، ارایه می‌شود. به علاوه برخلاف ایدز هپاتیت در سطح بیرونی بدن برای دوره طولانی مدت زنده می‌ماند. به همین دلیل لازم است که همه سطوحی که با مشتری در تماس هستند کاملاً تمیز و ضدعفونی شوند.

طبق ماده ۱۱ و ۱۲ و ۱۳ و ۱۴ ضوابط و روش‌های مدیریت اجرایی، پسماندهای پزشکی و پسماندهای وابسته

وزارت بهداشت، درمان و آموزش پزشکی

HIV/ایدز

ویروس تخریب کننده سیستم ایمنی ایدز HIV، کوتاه شده ویروسی است که باعث سندرم تخریب سیستم ایمنی بیمار شده می شود. ایدز نوعی بیماری است که سیستم ایمنی بدن را تخریب می کند. از طریق خون و گاهی سایر سیالات بدن مانند ترشحات از شخصی به شخص دیگر انتقال می یابد. فردی که مبتلا به HIV است، ممکن است، برای سال ها هیچ نشانه ای نداشته باشد، اما تست مشخص می کند که آیا شخص در ۶ ماه بعد از در معرض ویروس قرار گرفتن مبتلا شده است یا خیر. گاهی افرادی که HIV مثبت دارند، هرگز تست نمی دهند و نمی دانند که پتانسیل ابتلای سایر افراد هستند. ویروس HIV اساساً از طریق استفاده از سوزن مشترک از طریق استفاده کنندگان از داروهای اعتیاد آور و یا از طریق تماس جنسی محافظت نشده و خالکوبی غیرایمن انتقال می یابد. گاهی HIV از طریق سوزن آلوده در محیط های بهداشت درمانی و یا سالن های آرایش دائم سرایت می کند. گاهی هم ویروس از طریق بریدن پوست وارد جریان خون می شود. بهسازی محیط، پاک نمودن و گندزدایی ابزار کار الکل اتیلیک، فرمالدئید ۰.۴٪، محلول بتادین ۰.۲/۵٪، محلول ساولن، آب ژاول، دتول از مواد ضدعفونی ابزار کار می باشند.

– محلول بتادین ۰.۲/۵٪:

محلول بتادین ۰.۲/۵٪ شبیه آب ژاول بوده، ولی از ثبات بیشتری برخوردار است و اثر خوردگی آن کم تر می باشد. از این محلول برای ضدعفونی کردن لوازم مسی و آلومینیومی استفاده نکنید.

– محلول ساولن:

از محلول ساولن برای ضدعفونی کردن لوازم و ابزار فلزی و غیرفلزی استفاده می شود و غلظت ۱٪ آن برای ضدعفونی کردن زخم ها، مناسب است. لوازم و ابزار کار را به مدت ۳۰ دقیقه در محلول قرار دهید. محلول حتماً باید در ظروف درب دار و در دمای زیر ۲۵ درجه سانتی گراد نگهداری شود.

پاک کردن و ضدعفونی کردن دست ها

مهم ترین اقدامات بهداشتی، شستن دست ها است که در کاهش انتقال میکروب ها بسیار بارز است. بهتر است، پس از انجام هر کار برای مراجعین در پیرایشگاه ها (مثل کوتاه کردن مو) دست ها را با آب و صابون خوب شستشو دهید. در موقع شستن دست ها، زیر ناخن ولای انگشتان را نیز دقیقاً بشویید. صابون ها به صورت جامد یا مایع هستند که صابون های جامد باید در محلی خشک نگهداری شوند، زیرا صابون مرطوب می تواند، محل رشد و تکثیر میکروب ها باشد. صابون های مایع را در ظروفی که مخصوص صابون مایع است، نگهداری نموده و وقتی که صابون داخل آن تمام شد، خوب آن را شسته و بعد از خشک کردن، مجدداً صابون مایع را در آن بریزید.

هم چنین برای اطمینان بیشتر نسبت به ضدعفونی و تمیز بودن دست ها می توانید، از محلول نانوسیل استفاده کنید.

نانوسیل به صورت آماده جهت ضد عفونی کردن دست‌ها مصرف می‌شود، به دلیل اثر فوری تأثیر در حداقل زمان و بدون هیچ‌گونه عارضه بر روی پوست جهت پیشگیری از ابتلا به بیماری‌هایی همچون هیپاتیت، ایدز، بیماری‌های قارچی و باکتریایی استفاده می‌شود. از این جهت این محلول برای ضد عفونی کردن دست‌ها توصیه می‌شود.

دفع پسماند ویژه پزشکی

جدول شماره (۱): ویژگی ظروف و کیسه‌های تفکیک پسماندهای پزشکی

ردیف	نوع پسماند	نوع ظرف	رنگ ظرف	برحسب
۱	عفونی	کیسه پلاستیکی مقاوم	زرد	عفونی
۲	تیز و برنده	استاندارد SAFETY BOX	زرد با درب قرمز	تیز و برنده- دارای خطر زیستی
۳	شیمیایی و دارویی	کیسه پلاستیکی مقاوم	سفید یا قهوه‌ای	شیمیایی و دارویی
۴	پسماند عادی	کیسه پلاستیکی مقاوم	سیاه	عادی

۱- لازم است کیسه‌های فوق در سطل‌های پلاستیکی زرد رنگ نگهداری شوند.

۲- موسسه استاندارد، استاندارد این ظروف را تدوین نموده است.

۳- لازم است کیسه‌های فوق در سطل‌های پلاستیکی سفید یا قهوه‌ای رنگ نگهداری شوند.

۴- لازم است کیسه‌های فوق در سطل‌های پلاستیکی آبی رنگ نگهداری شوند.

روش‌های برقراری ارتباط مؤثر با مشتری

مهارت‌های زندگی به خصوص در حوزه مطالعه فن آرایش و زیبایی حائز اهمیت هستند زیرا قوانین سخت و سریع که برای صنایع پیشرفته‌تر به کار می‌روند، به مراتب در سالن وجود ندارند. با توجه به این ماهیت سالن یک محل کار خلاقانه است که از شما انتظار می‌رود تا هوش و استعداد هنری خود را مورد آزمایش قرار دهید. سالن دارای جو بسیار اجتماعی است که نیازمند مهارت‌های عالی و اصول فردی قوی افراد می‌باشد. از طرفی که باید ارتباط محکمی با مشتری داشته و همیشه باید به وظایف خود، توجه کنید. هر زمانی که می‌خواهید نیازهای مشتری را برطرف کنید، باید با ذوق و شوق و با صلاحیت به این کار پردازید. مهم نیست که چه احساسی دارید و چند ساعت را صرف کار کردن نموده‌اید، احساسات شخصی و فردی از موفقیت به این بستگی دارد که چگونه این رفتار را حفظ کنید.

مشاوره و نحوه برخورد مناسب با مشتری

مشاوره

در طول مشاوره زیاد صحبت نکنید. با دقت به حرف‌های مشتری گوش دهید تا اطلاعات بهتری داده و شما با توجه به سلیقه او، مشتری را سر شوق آورده و به او انرژی مثبت دهید.

به علاوه به خوبی در مورد بلندی مویی که مشتری صحبت می‌کند، گوش کنید. برای مثال اگر او موی کوتاه می‌خواهد باید بدانید که می‌خواهد بلندی مویش تا کجا باشد؟ بالای گوش‌هایش؟ یا بلندتر؟ وقتی که جلوی مویش خشک است آیا می‌خواهد تا روی چشمش بیاید؟ برای این که مطمئن شوید که فهمیده‌اید مشتری چه می‌خواهد با استفاده از اصطلاحات خاصی مانند بلند یا کوتاه - آن چه را که او می‌گوید، تکرار کنید و صحت این واژگان را هم با تصویر و هم با نشان دادن جایی که او می‌گوید، تأیید کنید. به مشتری گوش کنید و سپس تکرار کنید به عبارت دیگر آن چه را که مشتری فکر می‌کند با گوش دادن بازتاب دهنده ارائه کنید. تمرکز و توجه به مشتری و عدم اختلال و مزاحمت مهم است در حالی که او صحبت می‌کند. بعد از این که صحبت مشتری تمام شد، آن چه را که او می‌گوید، مجدداً بازگو و تأیید کنید. و با این کار مطمئن شوید که می‌دانید مشتری چه می‌خواهد و به چه چیزی نیاز دارد.

مدیریت محیط کار و اداره آن

انگیزه، شما را به سمت انجام چیزی سوق می‌دهد. مدیریت شامل دانستن آن چیزی است که می‌خواهید به آن برسید و خود را در آن موقعیت شغلی حفظ کنید. بنابراین در نهایت باید به هدف برسید. برای مثال وقتی که گرسنه هستید، انگیزه‌ای برای غذا خوردن دارید. این مدیریت خود است که به شما کمک می‌کند تا تصمیم بگیرید که چگونه به غذا دست یابید. هنرجویان با انگیزه خیلی راحت‌تر یاد می‌گیرند.

اگر شخصاً به مطالعه فن آرایش و زیبایی گرایش دارید، پس احتمالاً به موضوعاتی که در آموزشگاه به شما آموزش داده می‌شود، علاقمند هستید. برای موفق شدن بیش‌تر به محرک خارجی نیاز دارید، شما باید احساس هیجان کنید و دلیل خوبی برای گذراندن دوره‌های خود داشته باشید. شما در مرحله مدیریت زندگی خود و یادگیری هستید. برای انجام موفقیت‌آمیز این کار به مهارت‌های خوب مدیریت، نیاز دارید.

دایره لغات را افزایش دهید. با استفاده از واژگان فعال حل مشکل مانند: کاووش، آنالیز، تعیین و واژگان دیگری از این دست، دایره لغات مثبتی ایجاد کنید.

سعی نکنید به تنهایی مسیری را در پیش بگیرید. در دنیای پرتنش و ناآرام امروز بسیاری از افراد با استعداد دریافته‌اند که خلاقیت بیش‌تر در محیطی وجود دارد که افراد با یکدیگر کار می‌کنند و ایده‌ها را با یکدیگر به اشتراک می‌گذارند. این چیزی است که در تیم و گروه قوی سالن نقش مهمی ایفا می‌کند.

ارایه رفتار مناسب

مهارت‌های برقراری ارتباط مؤثر: افرادی که به طور مؤثر ارتباط برقرار می‌کنند، معمولاً شخصیتی خونگرم و مراقبتی دارند. آن‌ها معمولاً به راحتی می‌توانند در مورد خود صحبت کنند و به آن چه که دیگران می‌گویند، گوش دهند. وقتی که چیزی می‌خواهند به طور واضح و مستقیم در مورد آن پرسش می‌کنند و هنگامی که کسی در مورد آن‌ها صحبت می‌کند به صحبت آن‌ها توجه می‌کنند.

مجموعه‌ای از صفات باطنی و روحی را اخلاق می‌گویند که به صورت اعمال و رفتاری که از خلیات درونی انسان ناشی است، بروز می‌کند. امروزه پرداختن به اخلاق و ارزش‌های اخلاقی از ضروریات می‌باشد.

وظیفه هر شخصی است که به دیگران احترام بگذارد و از احترام گذاشتن به عنوان ابزاری برای رسیدن به هدف خود بهره نگیرد. شکل عملی احترام به افراد زمانی محقق می‌شود که با هم‌دلی و هم‌احساسی و داشتن سعه‌ی صدر بر دیدگاه‌های متفاوت کارکنان تأثیر بگذارید و سلامت کارکنان را در رأس برنامه‌های خود قرار دهید.

صادق باشید، زیرا صادق نبودن پیامدهای زیادی از جمله عدم اعتماد را به دنبال خواهد داشت و عدم اعتماد در مدیریت، در ایمان اشخاص نسبت به مدیر ایجاد تزلزل کرده و میزان احترام به وی را کاهش می‌دهد.

مدیر صادق آن چه را که نمی‌تواند انجام دهد، قول نمی‌دهد و به کارهای کم ارزش بیش از اندازه بها نمی‌دهد. تجربه نشان داده است که رعایت اخلاق، باعث افزایش شهرت شده و منجر به موفقیت در کسب و کار می‌شود.

- فرم و ساختار گرافیکی

۴ خصوصیت وجود دارد که عمل مو را مشخص می‌کند:

- الگوهای رشد و خطوط مو - انبوهی - بافت - قابلیت ارتجاعی

خطوط مو و الگوهای رشد از موارد مهمی هستند که در فرم ساختار گرافیکی قابل بررسی می‌باشند. خط مو، مویی است که در بیرونی‌ترین قسمت در امتداد چهره، دور گوش‌ها و روی گردن رشد می‌کند، و به عنوان ریزش طبیعی مو اشاره می‌شود. پیچش‌ها و حلقه‌های مو و سایر الگوهای رشد در جایی که مو به پایان می‌رسد و خشک می‌شوند، تأثیر می‌گذارند. به عنوان مثال ممکن است، نیاز داشته باشید، از کشش کم در هنگام کوتاه کردن این قسمت‌ها، به ویژه در پس گردن استفاده کنید تا وقتی که مو خشک می‌شود و بالا می‌رود، آن قسمت را به چهره استاندارد درآورد و از خالی شدن دور گوش در کوتاهی مو در طول کار جلوگیری کند. قسمت مهم دیگر فرق است.

انبوهی مو

انبوهی مو تعداد رشته‌های موی فرد در سانتی‌متر مربع از پوست سر است. معمولاً به جنس نازک، متوسط، ضخیم می‌باشد.

بافت مو

بافت مو بر پایه ضخامت یا قطر هر رشته مو است، معمولاً به ۳ دسته زبر، متوسط و ظریف طبقه‌بندی می‌شود. رشته موی ظریف نازک‌تر از رشته موی زبر است. در حقیقت، یک مشتری ممکن است بافت موی ظریف اما پرپشتی داشته باشد. به این معنی که موی فرد ظریف هستند. اما تعداد تارهای مو زیاد می‌باشد. یک مشتری ممکن است، بافت زبر اما کم‌پشت داشته باشد. به این معنی که موهای فرد زبر هستند، اما از یکدیگر فاصله دارند.

انبوهی و بافت مهم هستند، زیرا انواع موی مختلف به طور متفاوت به نوع یکسان کوتاهی واکنش نشان می‌دهند. برخی انواع مو نیاز به لایه‌های بیش‌تر و برخی به وزن بیش‌تری نیاز دارند. برای مثال: موی زبر تمایل دارد به بیرون بزند، به ویژه اگر کوتاهی خیلی کوتاه باشد، موی ظریف می‌تواند به اندازه‌های کوتاه تقسیم شود و به حالت تخت بماند. با این حال اگر، مشتری موی ظریف و نازک داشته باشد! زیاد کوتاه کردن به پوست سر می‌چسبد و کم پشتی مو را نشان می‌دهد.

انبوهی و بافت			
انبوهی			
بافت	نازک	متوسط	زبر
ظریف	نرم، نیاز به وزن دارد.	برای بسیاری از کوتاهی‌ها عالی است. به ویژه غیر نافذ و ارتفاع کم، کوتاهی-های ماشین اصلاح خوب هستند.	معمولا نیاز به بافت بیش‌تری دارند. برای بسیاری از کوتاهی‌های مو مناسب است.
متوسط	نیاز به وزن دارد، شکل‌های لایه‌دار به خوبی کار شده.	برای بیش‌تر کوتاهی‌ها عالی هستند. مو می‌تواند بافته شود.	بسیاری شکل‌ها مناسب هستند. بافت‌ها معمولا ضروری هستند.
زبر	مقداری وزن حفظ می‌کند. کوتاهی با ماشین اصلاح توصیه نمی‌شود.	برای بسیاری از شکل‌ها مناسب است. کوتاهی ماشین اصلاح مناسب است، اگر در شرایط خوبی باشند.	کوتاهی خیلی کوتاه تاثیر ندارد. ماشین‌های اصلاح ممکن است مو را فر یا باز کند. مقداری طول و وزن مو را حفظ می‌کند.

مشتری ممکن است، موی کاملا صاف (بدون فر)، موی فر، موی مجعد و بیش از حد مجعد داشته باشد. کوتاهی مو یکسان را در طول مشابه در انواع مختلف مو تصور کنید: موی نازک ظریف



کوتاهی مو لایه‌دار در موی زبر، ضخیم



کوتاهی مو لایه‌دار در موی ظریف، نازک



کوتاهی مو لایه‌دار در موی متوسط، فری

عنصرهای طراحی مو

برای شروع فهم روندهای خلاق در پیرایشگری، مهم است که ۵ عنصر اولیه طرح سه بعدی را یاد بگیریم. این عناصر عبارتند از: خط، فرم، فاصله، بافت و رنگ است.

خط

خط، فرم و فاصله را تعریف می کند. حضور یکی از اینها همیشه به این معنی است که دو مورد دیگر را هم در بر می گیرد. خطها، شکل، طراحی و جابه‌جایی مدل مو را ایجاد می کنند. چشم از خطهای طراحی پیروی می کند. آنها می توانند مستقیم یا خمیده باشند. چهار نوع اولیه عبارتند: خطوط افقی، در طراحی مو پهنا ایجاد می کنند. در جهت یکسان امتداد دارند و فاصله ثابتی را از کف یا افق حفظ می کنند.



خطوط عمودی، طول و ارتفاع در طراحی مو ایجاد می کند. مدل مو را بلندتر و باریکتر می کنند، به نظر می رسد که چشم از خطوط بالا و پایین پیروی می کند.



آنها می توانند مستقیم یا خمیده باشند. ۴ نوع اولیه عبارتند:

خطوط افقی، در طراحی مو پهنا ایجاد می کنند. در جهت یکسان امتداد دارند و فاصله ثابتی را از کف یا افق حفظ می کنند.

خطوط عمودی، طول و ارتفاع در طراحی مو ایجاد می کند. مدل مو را بلندتر و باریکتر می کنند، به نظر می رسد که چشم از خطوط بالا و پایین پیروی می کند.

خطوط قطری، بین خطوط افقی و عمودی قرار دارند. اغلب برای برجسته کردن یا کوچک کردن قسمت‌هایی از چهره است. خطوط قطری هم‌چنین برای ایجاد کردن جذابیت در طراحی مو استفاده می‌شوند.



خطوط خمیده، خطوطی که در جهت دایره یا نیم دایره‌ای حرکت می‌کنند، طرح را ملایم می‌کند. آن‌ها می‌توانند دایره بزرگ یا کوچک، دایره کامل یا فقط بخشی از دایره باشند.



خطوط خمیده می‌توانند، در جهت عقربه‌های ساعت و یا خلاف جهت عقربه‌های ساعت حرکت کنند. آن‌ها می‌توانند به طور افقی، عمودی یا قطری قرار بگیرند. تکرار خطوط خمیده در جهت مخالف موج ایجاد می‌کند.



فرم

فرم طرح توده و یا به طور کلی مدل مو است. سه بعدی می باشد و طول، عرض و عمق دارد. فرم یا توده همچنین ممکن است حجم نامیده شود. نیمرخ معمولاً بخشی از طرح کلی است که مشتری پاسخ خواهد داد. به طور کلی، فرمهای ساده برای استفاده کردن بهترین هستند و چشم نواز تر می باشد. فرم مو باید در نسبت شکل سر و صورت، طول و عرض گردن و خط شانه باشد.



فاصله

فاصله، منطقه‌ای که فرم را احاطه می‌کند یا منطقه‌ای که مدل مو اشغال می‌کند. از فرم (مثبت) نسبت به فاصله (منفی) آگاه هستیم. در طراحی مو، با هر جابه جایی نسبت فرم و فاصله تغییر می‌دهند. مدل مو باید زاویه‌ها را نگه دارد نه فقط فرمهایی که ایجاد می‌شوند، اما فاصله‌ها همچنین فرم‌ها را احاطه می‌کند. فاصله ممکن است، شامل موهای حلقه‌ای، مجعد، موج‌ها و صاف یا هر ترکیبی باشد.

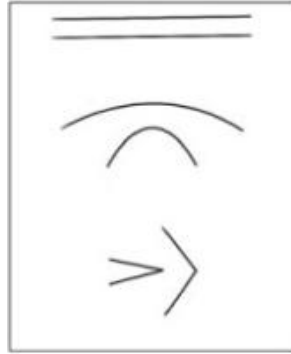
بافت طراحی

بافت طراحی به الگوهای فر اشاره می‌کند که هنگام طراحی کردن مدل برای مشتری خود در نظر بگیرید. همه موها الگوهای فر طبیعی دارند صاف، فر، حلقه‌ای یا مجعد. برای مثال، موی صاف نور را بهتر از الگوهای فر بازتاب می‌کند و موی صاف هنگام کوتاه کردن به طول مفرد نور بیش‌تری بازتاب می‌کند.

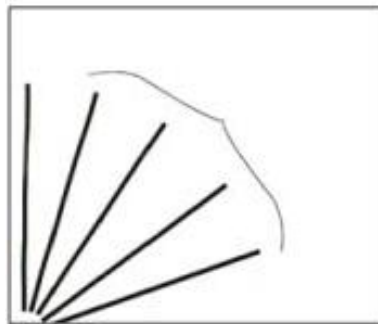


- ترکیب انواع خط، خط الگو با انواع شیب و زاویه‌ها

کوتاهی مو از خطوط و زاویه‌ها تشکیل می‌شود. خط، نشانه امتداد دار نازک است که به عنوان راهنما استفاده می‌شود. گوشه، فاصله بین دو خط یا سطوح است که نقطه داده شده را قطع می‌کند. دو خطوطی که در کوتاهی مو استفاده می‌شوند، مستقیم یا خمیده هستند. سر، خود، از خطوط خمیده یا مستقیم تشکیل می‌شود.



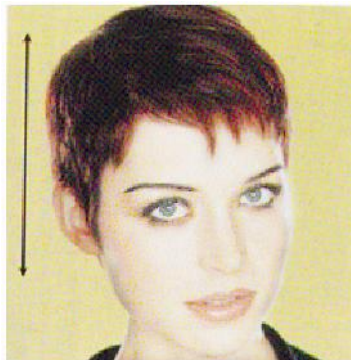
سه نوع خط مستقیم در کوتاهی مو وجود دارند: خطوط افقی، عمودی، قطر



خطوط افقی یا موازی چشم را از یک طرف به طرف دیگر هدایت می‌کنند. خطوط افقی وزن را می‌سازند. خطوط افقی استفاده می‌شوند، تا یک ارتفاع و ارتفاع کم کوتاهی‌های مو را ایجاد کند و به وزن اضافه کند.



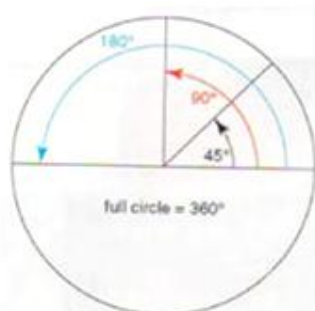
خطوط عمودی: معمولاً برحسب بالا و پایین توضیح داده می‌شوند و با کف قائم هستند، آن‌ها دارای خطوط افقی هستند. خطوط عمودی وزن را برمی‌دارند، تا کوتاهی مو تدریجی و لایه‌ای ایجاد کند و با ارتفاع بلندتر استفاده می‌شوند.



خطوط قطری: خطوط افقی و عمودی هستند که جهت مایل یا سرانشیب دارند. خطوط قطری برای پرکردن کوتاهی مو استفاده می‌شوند و لایه‌های بلند را در لایه‌های کوتاه تلفیق می‌کنند.



خطوط مورب: توده‌ای کردن، تکنیکی است که از خطوط قطری برای ایجاد زاویه‌ها با برش‌های مو یا افزایش یا کاهش در ارتفاع استفاده می‌کنند. زاویه‌ها عوامل مهمی در ایجاد فونداسیون و تداوم قوی در کوتاهی مو هستند.



این دلیل چگونه ایجاد شدن شکل‌ها است.

مدل‌های مو با انواع خطوط، جهت یا ترکیب ایجاد می‌شوند، را انتخاب کنید:

خطوط مفرد، (یک‌ست) نمونه این مدل مو یک طول است. برای مشتریانی که مدل مو را برای مدت کوتاهی می‌خواهند، بهترین مدل است.

خطوط موازی، خطوطی که در مدل مو تکرار می‌شوند. می‌توانند مستقیم یا خمیده باشند. تکرار خطوط می‌تواند باعث جذابیت بیش‌تر در طراحی شود.

خطوط متضاد، خطوط افقی و عمودی که در زاویه ۹۰ درجه به هم می‌رسند. این خطوط لبه سختی ایجاد می‌کنند. خطوط متضاد معمولاً برای مشتریانی است که می‌توانند نگاه تندی داشته باشند.

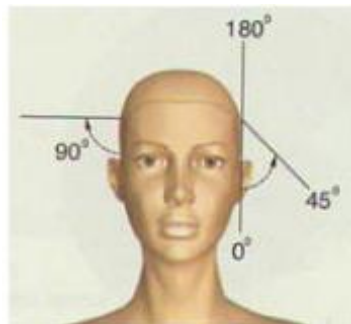
ارتفاع

برای کنترل کردن در طول کوتاهی مو، مو به قسمت‌های مساوی تقسیم می‌شود که هر قسمت ممکن است به قسمت‌های کوچک‌تر تقسیم شود، که لایه می‌باشد. هر قسمت تقسیم کننده مو در پوست است، تقسیم‌بندی قسمتی را از دیگری جدا کرده و لایه‌ها را ایجاد می‌کند.

ارتفاع، به عنوان برجستگی یا برآمدگی شناخته می‌شود. زاویه، درجه‌ای است که در آن لایه مو نگه داشته می‌شوند، یا هنگام کوتاهی از سر بالا نگه داشته می‌شود.

ارتفاع، درجه بندی و لایه‌هایی ایجاد می‌کند و معمولاً در درجه توضیح داده می‌شود. در کوتاهی مو ساده یا یک طولی، ارتفاع وجود ندارد (صفر درجه).

وقتی که هر لایه از مو را بالای صفر درجه بلند می‌کنید، ارتفاع اتفاق می‌افتد، اگر کوتاهی مو طول مفرد ندارد، می‌توانید اطمینان یابید که استفاده می‌شود.



وقتی مشتری عکسی از کوتاهی مو را می‌آورد، می‌خواهد که مانند این عکس به نظر برسد، باید بتوانید به عکس نگاه کنید و ارتفاع‌های استفاده شده را تعیین کنید. وقتی تاثیرات ارتفاع را درک می‌کنید، می‌توانید هر شکل مورد نظر را ایجاد کنید. متداول‌ترین ارتفاع‌های استفاده شده ۴۵ و ۹۰ درجه هستند. وقتی ارتفاع مو ۹۰ درجه یا بلندتر باشد، از وزن کم می‌کنید یا به مو لایه می‌دهید. طول مو هم‌چنین روی نتیجه آخر تاثیر می‌گذارد. وزن مو بلندتر اغلب باعث می‌شود که به نظر سنگین‌تر، کم‌تر لایه شده برسد. معمولاً به موی مجعد نسبت به موی صاف به خاطر انقباض، مو را کمی بلندتر بزنید، که وقتی جمع می‌شود، طول مو مناسب باشد.

الگو سازی روی مانکن برای اجرا و تمرین این خطوط از مانکن استفاده نمایید. کلاه طراحی را بر روی سر مانکن قرار دهید و از ماژیک وایت برد برای ایجاد خطوط استفاده کنید.

تمرین انواع خطوط مدل (طراحی انواع مدل یک دست، افزایشی، مدرج و یکنواخت)

خطوط افقی:

برای ایجاد خطوط دسته بندی خط طرح در پیرامون را در نظر بگیرید. معمولاً خطوط دسته بندی با خطوط طرح در پیرامون موازی می باشند و ایجاد خطوط افقی می کنند. برای انجام این خطوط دسته بندی سر را به ۴ قسمت تقسیم نمایید. این تقسیم به علاوه (از وسط پیشانی به وسط پشت گردن و از بالای گوش به بالای گوش دیگر امتداد می یابد) انجام می شود. از پشت گردن خط های افقی را بکشید. هر خط نمایانگر دسته بندی مو می باشد و فاصله بین هر خط لایه های مو را نشان می دهد. فاصله ها را رعایت کنید. زمانی که روی گوش رسیدید، خط ها را تا جلوی سر ادامه دهید و کار را تا بالای سر ادامه دهید.

خطوط عمودی:

خط تقارن را بکشید. خط محوری را کشیده و خطوط را از جلوی سر به موازات خط محوری و عمودی بر خط تقارن بکشید. روی گوش ها نیز خط ها را به حالت شعاعی از تاج سر بر روی منحنی سر رسم نمایید.

خطوط اریب به جلو:

خط تقارن که از وسط پیشانی تا وسط پشت گردن امتداد دارد را بکشید و سر مانکن را به ۲ قسمت مساوی تقسیم کنید و در ادامه خط های اریب به جلو را با زاویه ۴۵ درجه به خط تقارن در پشت گردن وصل نمایید.

فاصله بین خطوط و زاویه را تا آخر رعایت کنید و وقتی که به گوش رسیدید، خط های اریب به جلو را تا رستنگاه مو در چهره ادامه دهید. برای طرف مقابل نیز همین کار را انجام دهید.

خطوط اریب به پشت:

خط تقارن که از وسط پیشانی تا وسط پشت گردن امتداد دارد را بکشید. سپس خط های با فاصله مناسب و با زاویه ۴۵ درجه نسبت به خط تقارن را از جلوی گوش به پشت رسم نمایید. خط های دیگر را نیز با زاویه و فاصله مناسب به موازات خطوط قبلی ادامه دهید و طرف مقابل را نیز کامل کنید. هر دو طرف خطوط را اریب به پشت رسم کنید.

خط مرکب:

خط دور سر دارای بیشترین خط های مرکب است. ابتدا موهای چتری را به شکل مقعر و موهای جلوی گوش را به شکل اریب به جلو کوتاه کنید. انگشتان خود را در موازات خط اریبی که می خواهید کوتاه کنید، قرار داده و با استفاده از خط شیب دار خط مرکب در پشت گوش را کوتاه نمایید.

خط محدب:

خط محدب خطی است که به طرف بیرون خمیده شده باشد؛ مانند بیرون یک توپ، موها را شانه کرده و به چهره خط افقی کوتاه کنید. خط اریب به چپ را از طرف راست به وسط دسته ی مو کوتاه کنید. از

وسط دسته‌ی موی شانه شده، خط اریب به راست را با افزایش شیب به طرف وسط مو، کوتاه نمایید. در طرف دیگر دسته‌ی مو، بعد از به وجود آوردن این خط می‌توان به آن زاویه‌های مختلف داد.



خط مقعر:

خطی است که به طرف داخل خمیده باشد مانند درون یک توپ برای کوتاه کردن این خط ابتدا موها را شانه کرده و به چهره خط افقی موها را کوتاه کنید. سپس موها را دوباره شانه بزنید. خط اریب به راست را از طرف راست به وسط دسته‌ی مو و با افزایش شیب به راست کوتاه نموده و خط اریب به چپ را با افزایش شیب به چپ کوتاه کنید. کوتاهی کامل شده، نمایان‌گر یک خط مقعر است. بعد از به وجود آوردن این خط می‌توان به آن زاویه‌های مختلف داد.



لایه‌بندی مو بر روی مانکن (تکرار، تناوب، افزایش، متقابل، نامنظم، توازن، متقارن، نامتقارن)

تکرار:

در این مدل، طول الگو در تمام قسمت‌های مو به یک اندازه می‌باشد و کوتاهی زاویه و لایه‌بندی یکسان دارد. برای انجام این لایه‌بندی می‌توانید روی مدل یک‌دست را کوتاه نمایید.

تناوب:

در این لایه برداری به طور متناوب لایه‌های مو از یک الگوی دو یا چند تایی که تکرار می‌شوند، اصولی انجام می‌گردد. این لایه‌بندی بیش‌تر در کوتاهی‌های ژورنالی می‌باشد. مدلی را از ژورنال انتخاب کرده و روی مانکن لایه‌بندی را تمرین نمایید.

افزایشی:

در اصول افزایشی لایه‌های مو، با تناسب از بلند به کوتاه و یا از کوتاه به بلند تغییر می‌کند.

متقابل:

متقابل یعنی داشتن تناسب بین موها با اندازه‌های کوتاه و بلند. برای انجام این لایه‌بندی تکرار بر روی مانکن لازم و ضروری می‌باشد. در انواع تمرین لایه‌بندی‌ها به این مورد دقت شود.

نامنظم:

در اصول نامنظم طول مو با اندازه‌های مختلف و نامنظم کوتاه می‌شود. این لایه‌بندی در مدل‌های امروزی که قاعده خاصی رعایت نمی‌شود، دیده می‌شود. جهت انجام این لایه‌بندی نیز بهتر است اول روی مانکن تمرین و تکرار شود.

توازن:

در اصول استفاده از توازن الگوهای کوتاه کردن موی سر، برقراری هماهنگی و توازن متقابل با مدل موی مورد نظر، مدنظر است. این مدل می‌تواند متقارن یا نامتقارن باشد. برای انجام این لایه‌بندی روی مانکن کوپ دو زاویه‌ای را اجرا نمایید.

متقارن:

در این اصول دو طرف سر که از فرق وسط سر از وسط دو ابرو به وسط پشت گردن امتداد یافته موها به دو قسمت مساوی راست و چپ تقسیم می‌شود، شکل و اندازه مدل یکسان خواهد بود. برای تمرین این نوع لایه‌بندی مدل پر را روی مانکن اجرا کنید.

نامتقارن:

در اصل مدل‌های نامتقارن کوتاهی در دو طرف سر نامساوی است. برای تمرین این نوع لایه‌بندی، مدل‌های یک طرفه را روی مانکن اجرا نمایید.

الگوخوانی مدل یک‌دست

مدل کوتاه یک‌دست هم‌چنین به عنوان مدل مصری، یک طولی، یک سطحی، باب، صفحه‌ای، و یا مدل موی کلاسیک شناخته می‌شود. گرچه خط کوتاهی به نظر ساده می‌رسد، موقعیت کوتاهی به دقت بستگی دارد، که می‌تواند، هنگام کار کردن با انواع موهای مختلف الگوهای رشد و مشتری‌ها پرشور و حال باشد.

سر مشتری باید برای این کوتاهی رو به بالا و صاف باشد، اگر سر را به جلو کج کنید، مو به حالت طبیعی خود نمی‌افتد. اگر مدل کوتاهی مو ساده را با سر رو به جلو انجام می‌دهید، دو چیز را می‌یابید (۱) هنگام کوتاهی، خط مو نخواهد افتاد و (۲) جایی که قصد نداشتید، کمی درجه ایجاد می‌شود.

الگوخوانی مدل افزایشی (کوتاهی لایه‌دار بلند)

در کوتاهی مو لایه‌دار بلند، از لایه‌های افزایش یافته استفاده خواهید کرد، که به تدریج لایه‌های بلندتر را نشان می‌دهد. راهنمای شما راهنمای داخلی است، از بالای سر شروع می‌شود. همه موی باقی‌مانده - برای انطباق با خط راهنمایی تا ۱۸۰ درجه ارتفاع داده شده‌اند.

کوتاه کردن مدل لایه‌دار بلند که می‌خواهید ضخامت را در پایین حفظ کنید، قسمت‌های بالایی را بلندتر نگه‌دارید. خیلی کوتاه کردن لایه‌های بالای مو ممکن است به شکل بدی منجر شود که در پایین به صورت رشته است.

اگر موی مشتری پایین‌تر از شانه باشد، از برش لغزشی استفاده کنید تا به طول قسمت‌های بالایی متصل شود. این حداکثر طول و وزن را در آستر کوتاهی مو حفظ خواهد کرد. اول داخل را کوتاه کنید. سپس به لبه‌های آستر برگردید و خطوط قوی‌تر را کوتاه کنید، دور گوش‌ها را کامل کوتاه کنید.

الگوخوانی مدل مدرج (درجه‌دار) کوتاهی موی (۴۵ درجه) درجه دار

در این کوتاهی مو پایه، با خط کوتاهی عمودی و با ارتفاع ۴۵ درجه و نیز ارتفاع ۹۰ درجه کار خواهید کرد. گرچه از قسمت مرکزی استفاده می‌کنید، در ذهن داشته باشید که این کوتاهی مو را می‌توانید با یک طرف یا لبه کار کنید. از خط راهنما ثابت و متحرک استفاده خواهید کرد.

به یاد آورید، خط راهنمایی ثابت خط راهنمایی است که حرکت نمی‌کند. همه قسمت‌های دیگر رو به خط راهنمایی شانه می‌شوند و برای انطباق کوتاه می‌شوند. خط راهنمایی متحرک با حرکت در طول کوتاهی مو حرکت می‌کند. در این جا مثالی برای درک بهتر خط صاف که چگونه کوتاهی موی درجه‌دار به نظر می‌رسد، می‌آوریم. قسمت عطف کتاب را با صفحات آویزان به پایین نگه دارید، لبه‌های صفحات حالتی مانند کوتاهی مو یک‌دست به وجود می‌آورند. خط حال کتاب را به سمت دیگری بچرخانید، آن را از وسط باز کنید و بگذارید که صفحات در هر دو طرف رو به پایین باشند. لبه‌های صفحات خط کجی درست مانند کوتاهی موی درجه‌دار می‌سازند.

الگوخوانی مدل ترکیبی (۱)

در این جا نوع دیگری از کوتاهی مو درجه‌دار است که با زاویه‌های کوتاهی مختلف ایجاد می‌شود. در باب درجه‌دار ساخته شده توسط ویدال ساسون معروف، بخش‌های کج و زاویه‌های انگشت برای ایجاد کردن نتیجه کج یا گرد استفاده می‌شوند.



کوتاهی مو (۹۰ درجه) یک دست لایه دار (۳)

سومین کوتاهی مو پایه کوتاهی لایه دار ایجاد شده با لایه های یک دست است، همه مو از پوست سر ۹۰ درجه ارتفاع دارند و با طول یکسان کوتاه می شوند. راهنمای شما برای این کوتاهی مو خط راهنمای متحرک داخلی است.

خط راهنمایی داخلی نسبت به آستر داخل است. شکل حاصل نرم و گرد بدون تشکیل وزن یا گوشه ها به نظر خواهد رسید. آستر مو نرم خواهد شد، زیرا بخش های عمودی داخل وزن را کاهش می دهند.

کوتاهی بر پایه یک دست (صفر، اریب، مقعر، محدب، نامتقارن)

کوتاهی مو یک دست پایه ای برای بسیاری از کوتاهی کلاسیک دیگر است. در بافت کلاسیک، خط کوتاهی قطری (زاویه انگشت) استفاده می شود.



در این کوتاهی مو یک دست بلندتر لبه بلندتر مانده است و با زاویه انگشت افقی کوتاه می شود. هنگام کوتاهی موی بلندتر، مو را بین انگشتها با فشار خیلی کم نگاه دارید.



این تصویر کوتاهی مو یکدست را در موی مجعد نشان می‌دهد. توجه کنید که چگونه مو هنگامی که خشک می‌شود، درجه‌دار می‌شود.



در مدل صفحه‌ای کلاسیک، آستر مجعد است، از ترکیب خطوط افقی و خمیده استفاده کنید.



تقسیم‌های مدل

۴ تقسیم دیگر وجود دارد که می‌تواند برای برجسته کردن قسمت‌های صورت به کار روند: تقسیم‌های مرکز (فرق وسط) کلاسیک هستند و اغلب برای صورت بیضی استفاده می‌شود، اما توهم بیضی را به صورت‌های پهن و گرد می‌دهد. به یاد آورید که از استفاده کردن فرق وسط روی افراد دارای بینی برجسته اجتناب کنید.

فرق کج برای هدایت کردن مو از بالا به سر استفاده می‌شوند. و به بالا بردن ارتفاع در بالا کمک می‌کنند و هم‌چنین باعث می‌شود که موی نازک پرت‌تر به نظر برسد.



تقسیم‌های پشت قطری برای ایجاد کردن توهم عرض یا ارتفاع در مدل مو استفاده می‌شوند.



تقسیم‌های زیگزاگ تاثیر چشمگیری ایجاد می‌کند.



الگو خوانی مدل یکنواخت

کوتاه لایه‌دار، نتیجه درجه است که از طریق کوتاه کردن مو با ارتفاع یا جهت بیش از حد به دست می‌آید. مو در ارتفاعات بلندتر، معمولاً ۹۰ درجه و بالاتر کوتاه می‌شود، کوتاهی مو لایه‌دار به طور کلی وزن کم‌تری نسبت به کوتاهی مو درجه‌دار دارند. در مدل کوتاهی مو درجه دار، انتهای مو نزدیک هم به نظر می‌رسند.

در مدل کوتاهی لایه‌دار، انتهای مو دور از هم به نظر می‌رسند. لایه‌ها با آزاد کردن وزن، حرکت و حجم در مو ایجاد می‌کنند. کوتاهی مو لایه‌دار می‌تواند با راهنمای متحرک، راهنمای ثابت، یا هر دو ایجاد شود.



الگو خوانی مدل مدرج

کوتاهی مو درجه‌دار

کوتاهی‌های درجه‌دار سنگین‌تر (آن‌هایی که با ارتفاع‌های کم‌تری کوتاه می‌شوند) در مویی خوب کار می‌شوند که در هنگام خشک شدن گرایش به باز شدن دارند. بافت‌های زبر و موی مجعد به نظر خواهد رسید که بیش از موی صاف درجه‌دار است.

هنگام کار کردن با این نوع مو، ارتفاع را کم‌تر از ۴۵ درجه نگاه دارید.

موی ظریف برای درجه‌بندی عالی است، زیرا درجه‌بندی وزن می‌سازد، می‌توانید مو را طوری کوپ کنید که نازک، ظریف یا ضخیم‌تر و پرت‌تر به نظر آید. در هر حال، اگر مو هم ظریف و هم نازک است، از ایجاد کردن خطوط وزن سنگین اجتناب کنید. درجه‌بندی نرم‌تر، از تقسیم‌های قطری استفاده کنید، خط وزن نرم‌تر ایجاد خواهد کرد. اگر مو انبوه متوسطی با بافت ظریفی دارد، ارتفاع دادن آن بهتر است، زیرا برای پشتیبانی کردن از آن انبوهی کامل وجود دارد.

قبل از کوتاه کردن موی پشت گردن، خط گردن را بررسی کنید. اگر خط مو به طور مستقیم رشد کند، ممکن است که بخواهید، طول را بلندتر و درجه‌بندی را کم‌تر کنید، بدین ترتیب مو زیر خط مو می‌افتد. دقت کنید، خط موی ضخیم را می‌توانید با استفاده کردن از تکنیک قیچی بالای شانه ترکیب کنید. همیشه از دندان ظریف شانه استفاده کنید و فشار یک‌دست را برای دقت خط حفظ کنید.

ابزار کار و مواد مصرفی

به ابزارها و مواد و لوازم زیر نیاز خواهید داشت:

پیش بند کوتاهی - شانه کوتاهی یا مدل - قیچی‌های کوتاهی - نوار گردن - کلیپس‌های تقسیم کردن - شامپو و نرم‌کننده - پیش بند شامپو - بطری اسپری با آب - حوله‌ها - شانه دندان پهن

آماده سازی مشتری

- در صورت نیاز مو را شامپو بزنید و نرم کنید.

- مشتری را تا صندلی مدل همراهی کنید. نوار گردن را دور گردن مشتری ببندید. پیش‌بند را روی نوار گردن قرار دهید و از پشت سفت کنید. نوار گردن را روی پیش‌بند جمع کنید، طوری که هیچ جایی از پیش‌بند با پوست مشتری تماس نداشته باشد.

کوتاهی با زاویه‌های مختلف به روش قیچی روی شانه قیچی روی شانه، تکنیک آرایشگری (مردانه) است که به آرایشگری (زنانه) رسیده است. در این تکنیک، مو را در جا با شانه نگه می‌دارید، درحالی که از نوک قیچی برای از بین بردن طول استفاده می‌کنید. قیچی روی شانه برای کارهای ظریف استفاده می‌شود و این امکان را می‌دهد که از طول خیلی کوتاه به طول‌های بلند کوتاه کنید. در بیش‌تر موارد، می‌توانید در خط مو شروع کنید و تا طول‌های بلند کار کنید.

بهتر این است که از این تکنیک برای موی خشک استفاده کنید، زیرا می‌توانید به دقت ببینید که چه قدر موها کوتاه می‌شوند و کنترل آن نیز راحت‌تر انجام می‌گردد.

با استفاده از یک شانه مو را از سر کنار بزنید، و اجازه دهید که شانه مانند راهنمای شما کار کند. مو را بین انگشت‌های خود نگه دارید. اجازه دهید که قیچی و شانه هم‌زمان تا سر حرکت کنند. مهم است که یک طرف تیغه قیچی مانند ستون موازی با ستون شانه بماند. وقتی که تیغه را نزدیک قیچی‌ها حرکت می‌دهید. سعی کنید با ریتم برابر آن را کوتاه کنید. متوقف کردن حرکت ممکن است به خطوط وزن مرئی در مو منجر شود. حرکت دادن هم‌زمان شانه و قیچی را تمرین کنید، پایین تیغه را بدون حرکت نگه دارید و قیچی‌ها را با شست باز و بسته کنید.

برای کار کردن با تکنیک قیچی روی شانه، مراحل اولیه در زیر خلاصه می‌شوند.

- به طور مستقیم در جلوی بخشی که کار می‌کنید، بایستید یا بنشینید .

- اول دندانه‌های شانه را در خط مو قرار دهید و شانه را بچرخانید، طوری که دندانه‌ها از سر زاویه داشته باشند.

- با تیغه ثابت قیچی موازی ستون شانه، حرکت شانه را از سر شروع کنید، دائما تیغه را به نرمی و سریع باز و بسته کنید.

- شانه را از سر زاویه دهید، وقتی به قسمتی می‌رسید که ترکیب می‌کنید، از کوتاه کردن طول (وزن) اجتناب کنید.



کوتاه کردن با ماشین اصلاح

کوتاهی با ماشین اصلاح نتایج مختلفی نسبت به سایر تکنیک‌های کوتاهی مو می‌دهد. برای مثال، کوتاهی با ماشین اصلاح ظاهر نرم‌تر نسبت به کوتاهی با قیچی می‌دهد. ماشین اصلاح گزینه عالی هنگام کار کردن با بافت‌های موی متوسط یا ظریف است. هنگام کار کردن با ماشین اصلاح، انتها در زاویه کوتاه می‌شوند، و خط یک‌دست نیست. این شکل‌های نرم‌تر با جدایی مرئی در انتها ایجاد می‌کند. ماشین اصلاح فقط یک تیغ برای کوتاهی مو دارد و نسبت به قیچی‌ها ظریف‌تر است. با قیچی‌ها، دو تیغ وجود دارد که به مو نزدیک هستند، انتهای یک‌دست ایجاد می‌کند.

کوتاهی با زاویه‌های مختلف بر مبنای مدل یکنواخت و درجه‌بندی

۱. مشتری را برای کار شامپو بپوشانید.
۲. در صورت نیاز مو را شامپو بزنید و نرم کنید.
۳. مشتری را تا صندلی مدل همراهی کنید. نوار گردن را دور گردن مشتری ببندید. پیش بند را روی نوار گردن قرار دهید و از پشت سفت کنید. نوار گردن را روی پیش بند جمع کنید، طوری که هیچ جایی از پیش بند با پوست مشتری تماس نداشته باشد.
۴. مو را با شانه دندان‌پهن شانه کنید.
- ۱-۵. کوتاهی مو از ۶ بخش تقسیم‌بندی استفاده خواهد کرد. با بخشی از جلوی خط مو درست بالای وسط هر ابرو به پشت قسمت فرق سر شروع کنید و به مو در جای خود کلیپس بزنید.
- ۲-۵. بخش دیگری را قسمت فرق سر ایجاد کنید، جایی که بخش یک در پشت هر گوش به پایان می‌رسد، ۲ و ۳ بخش‌های کناری تشکیل می‌دهد. این بخش‌ها را در جای خود کلیپس کنید.
۶. از قسمت مرکزی شروع کنید، لایه عمودی به پهنای حدود ۱۲.۵ سانتی‌متر ایجاد کنید. لایه را رو به پایین تا خط راهنمای گردن امتداد دهید. لایه را در زاویه ۴۵ درجه تا پوست سر شانه کنید. انگشت‌های خود را در زاویه ۹۰ درجه تا رشته نگه‌دارید و کوتاه کنید.
۷. با تقسیم کردن لایه‌های عمودی کل بخش را به صورت افقی به روش مشابه کوتاه کنید. هر بخش را به طور عمودی و افقی در طول کوتاهی مو چک کنید. هر بخش کامل شده به عنوان خط راهنما برای بخش بعدی خواهد بود.
- ۱-۸. از مرکز شروع کنید، لایه عمودی دیگری ایجاد کنید که در پایین امتداد دارد و شامل رشته‌های کوتاهی قبلی می‌شود. مو را در زاویه ۴۵ درجه ارتفاع به سر شانه کنید.
- ۲-۸. انگشت‌ها را نگه‌دارید و در زاویه ۹۰ درجه تا لایه قیچی کنید. کل این بخش را به طور افقی کوتاه کنید. اطمینان یابید که بخش دوم را به طور یک دست با بخش کوتاهی قبلی ترکیب می‌کند.
۹. به تقسیم‌های افقی در سرتاسر بخش‌های راست و چپ ادامه دهید، از روش کوتاهی مشابه پیروی کنید. مو وقتی که به فرق سر می‌رسد، به تدریج بلندتر می‌شود. برای مثال، اگر راهنمای پس گردن به بلندی ۶.۲۵ سانتی‌متر باشد، بخش بالایی فرق سر به بلندی حدود ۱۵ سانتی‌متر خواهد بود.

۱۰. فرق سر را کوتاه کنید. طول را در هر فرق سر بالاتر با ننگه داشتن هر لایه عمودی در سرتاسر قسمت فرق سر در زاویه ۹۰ درجه هنگام کوتاهی ننگه دارید. بعد از چک کردن عقب و فرق سر برای ترکیب کردن یک دست، از طرف چپ شروع کنید.
- ۱۱-۱. بخش راهنمایی باریک را در طرف راست در خط مو به پهنای حدود ۱/۵ سانتی متر ایجاد کنید. برای انطباق با طول در پس گردن، خط راهنما کناری را قطع کنید. به طرف چپ سر حرکت کنید و خط راهنمای انطباق را در این جا ایجاد کنید.
- ۱۱-۲. این به شما کمک خواهد کرد که اطمینان یابید که هر دو بخش های کناری دارای طول یکسان خواهند بود، وقتی که بخش کناری بعدا کوتاه می شود.
۱۲. برای کوتاه کردن بخش بعدی، تقسیم بندی ۱/۵ سانتی متری ایجاد کنید که خم می شود و از خط مو در بالای پشت گوش تا بخش گردن پیروی می کند. از جمله خط راهنما کناری بخش پس گردن را به آرامی شانه کنید.
۱۳. مو را با کمی فشار و یا بدون فشار ننگه دارید، مو را از راهنمای پس گردن تا راهنمای کناری کوتاه کنید. توجه کنید که انگشت ها در زاویه کمی قرار گرفته باشند که به دو خطوط راهنما متصل شوند.
۱۴. بخش عمودی در یک طرف ایجاد کنید، مو را از کنار و قسمت فرق سر بردارید. پهنای این بخش به خاطر خط موی نامنظم دور گوش متفاوت خواهد بود. این طریقی است که بخش های کناری و پشت کوتاهی را ترکیب خواهد کرد.
۱۵. برای شروع کردن کوتاهی تقسیم کناری، از گوش شروع کنید، لایه عمودی را به اندازه ۱/۵ سانتی متر تقسیم کنید. (از جمله خط راهنمایی در زیر قرار گرفته شده و بخش کوچک بخش پس گردن) و بخش را کوتاه کنید.
۱۶. همان روش کوتاهی را ادامه دهید. لایه های عمودی بسازید، شانه کنید و ارتفاع ۴۵ درجه از سر قرار دهید، انگشت ها را در زاویه ۹۰ درجه تا مو ننگه دارید.
- بخش را به طور مساوی با خط راهنمای کناری و بخش پس گردن را کوتاه کنید. اطمینان یابید که لایه های عمودی را به طور مستقیم از سر در زاویه های ۴۵ درجه ننگه دارید، نه کشیده شده در سمت راست یا چپ.
۱۹. وقتی بخش کنار چپ کامل می شود، که مو در قسمت بالاتر فرق سر است، آن در بیرونی ترین بخش است که باید در طول یکسان باشد. در بخش نهایی ۲.۵ سانتی متر، لایه های عمودی را شانه کنید و آن ها را در زاویه ۹۰ درجه تا سر ننگه دارید. انگشت های خود را در سر در زاویه ۹۰ درجه ننگه دارید و به موازات انگشت های خود کوتاه کنید. بخش کامل شده به طور افقی را چک کنید و اطمینان یابید که انتهاها برابر هستند.
۲۰. به طرف راست سر حرکت کنید و مو را به همان روش که در طرف چپ انجام دادید، کوتاه کنید، از راهنمایی ایجاد شده قبلی استفاده کنید. یک بار پشت و هر دو طرف کامل شده اند، به حاشیه و اطراف حرکت کنید.

۲۲۱. می‌توانید با کوتاهی طول حاشیه تنوعی از طرح‌های حاشیه را ایجاد کنید، طوری که به خط راهنما نزدیک باشد. بخش راهنما حاشیه را در امتداد خط مو به پهنای حدود ۱/۵ سانتی‌متری ایجاد کنید.

۲۲۱. b. از بخش مرکزی شروع کنید و تا طرف چپ پیشانی کار کنید، تا طول مورد نظر کوتاه کنید. ۲۲. بخش دیگر را ۱/۵ سانتی‌متر پایین بیاورید و این زیر بخش حاشیه را در ارتفاع کم تا خط راهنما کوتاه کنید.

۲۳. حال تقسیم‌بندی عمودی را در امتداد خط مو انجام دهید که خط مو را از حاشیه و خط مو را از جلوی گوش تقسیم می‌کند. دست خود را به آرامی بلغزانید، هر دو خطوط راهنما را در دست بگیرید، و وقتی که حدود ۰/۵ سانتی‌متر هر دو خطوط راهنما را در دست دارید، آن را متوقف کنید. اتصال به هر دو خطوط راهنما زاویه کوتاهی را تعیین خواهد کرد. خط راهنما را در هر دو طرف سر کامل کنید.

۲۴. از خط راهنمایی که در مرحله ۲۳ ایجاد کردید، استفاده کنید، لایه‌های ۱/۵ سانتی‌متری بسازید و بخش بالایی را در زاویه ۴۵ درجه کوتاه کنید و آن را با اطراف ترکیب کنید.

۲۵. بخش بالایی را با لایه‌های ۱/۵ سانتی‌متری به موازات بخش مرکزی تمام کنید. مو را از سر در زاویه ۹۰ درجه نگاه دارید. شامل مو از فرق سر و قسمت حاشیه می‌شود، و برای ترکیب کردن بخش با دو بخش کوتاهی قبل، آن را کوتاه کنید. به کوتاه کردن به این روش ادامه دهید تا باقی بخش بالایی کوتاه شود. مو را از سر در زاویه ۹۰ درجه نگاه دارید و کوتاهی کامل را چک کنید. هر انتهاهای ناصاف را میزان کنید. راهنمای حاشیه به تدریج طول را در طول از پیش ایجاد شده در قسمت‌های بالا و فرق سر افزایش می‌دهد.

۲۶. وقتی که کوتاهی کامل می‌شود، از دست‌های خود برای قرار دادن مو در جای خود استفاده کنید. موی کوتاه شده را سشوار بکشید و طرح، حرکت و انتهاها را مشاهده کنید و اطمینان یابید که به طور یک دست باهم ترکیب شده‌اند.

انواع قیچی

قیچی در شکل و اندازه‌های مختلف موجود است. قیچی کوپ باید سبک، تیز، برنده و کوچک باشد، قیچی در انواع کائوچونی، مغناطیسی، فلزی صاف و منحنی موجود است. قیچی الکتریکی سریع‌تر موها را کوپ می‌کند. قیچی کوپ از ۲ تیغه که با پیچ دستی به یکدیگر متصل می‌باشند تشکیل شده است که یک تیغه آن ثابت است و با انگشت حلقه‌ی دست، و تیغه‌ی دیگر آن که متحرک است با انگشت شست دست کنترل می‌شود. برخی از قیچی‌ها دارای دسته کوچکی برای استراحت انگشت کوچک دارند. انتخاب درست نوع قیچی در کوتاه کردن مطلوب موی سر، کمک می‌نماید.

سعی کنید که جنس قیچی را مرغوب انتخاب نموده تا دوام بیشتری داشته باشد و دست را اذیت نکند. **توجه:** هر چه قیچی از فلزات سخت‌تر ساخته شده باشد، تیزتر و برنده‌تر می‌باشد ولی شکننده‌تر است و نیاز به مراقبت بیشتری دارد.

حفاظت از قیچی

برای نگهداری قیچی و دوام بیش تر آن، بروشور را نگه دارید، مهم است که قیچی های خود را تمیز کرده و در جای مناسبی نگه دارید. عادت کنید که از قیچی های خود مراقبت کنید و نگذارید که روی زمین بیفتند. باید از برنامه زیر جهت نگهداری قیچی ها استفاده کنید.

تمیز و نرم کردن روزانه

از یک پارچه نرم یا حوله استاندارد با روغن قیچی استفاده کنید و به طور کامل داخل تیغه های قیچی را بعد از هر مشتری تمیز کنید. این کار موی مشتری قبل را پاک کرده و از تشکیل مواد شیمیایی و آلودگی ها می کاهد و از احتمال شکستن نیز می کاهد. روغن کاری درست و فشار تیغه، عمر تیغه ها را افزایش خواهد داد و از تکرار تیز کردن آن خواهد کاست. اگر قیچی اتصال گردان باشد، در صورت نیاز مفصل اتصال گردان را روغن کاری کنید.

ضد عفونی کردن قیچی ها

قیچی ها را باید بعد از هر مشتری ضد عفونی کنید، در ابتدا باید قیچی را با صابون و آب کاملاً تمیز کرده و سپس به طور کامل آن را در اسپری ماده ضد عفونی، تحت تأیید ضد عفونی کنید. اطمینان یابید که قیچی را به طور کامل خشک کردید، توصیه نمی شود که پیچ قیچی را برای خشک کردن باز کنید. باید بعد از ضد عفونی کردن تیغه ها، به آن روغن بزیند، زیرا روغن از تیغه ها در طول روند کار از بین خواهد رفت.

در صورت نیاز باید قیچی های خود را تیز کنید. به تیز کردن اتوماتیک آن ها هر ۳ تا ۶ ماه یا هر وقتی که فرد قیچی تیزکن به سالن می آید، عادت ندهید.

به یاد بیاورید، برای نگه داشتن بهتر قیچی برای مدت طولانی، لبه ها را تیز نگه دارید. اگر از دستورالعمل های روغن کاری و تنظیم پیروی کنید، قیچی ها به طور متوسط سالی ۱ بار یا دیرتر نیاز به تیز کردن دارند.

انواع تیغ های پیتاژ

تیغ در اندازه و مدل های مختلف با محافظ و بدون محافظ موجود می باشد. نوع با محافظ دارای یک لبه ی تیغ دار که توسط دسته ی آن محافظت شده و می توان برای کوتاهی و توخالی کردن مو استفاده کرد.

نمونه های مدرن تیغ ها به شکل دهنده های مو شهرت دارند که جایگزین تیغ های قدیمی شده، دارای تیغ تعویض شده و دسته ی محافظ هستند. برای استفاده ی صحیح از آن ها دسته را باز کرده، انگشت شست و اشاره را پشت تیغ بین لولا و زبانه نگاه می دارند. (انگشت شست در زیر دسته، نزدیک حفاظ قرار می گیرد.) دو انگشت میانی روی زبانه و در دو طرف دسته قرار می گیرند. وجود محافظ تیغ، حرکات آن را محدود می کند و می توان برای رفع آن، از حرکات های کوتاه تر استفاده کرد. برای خط انداختن و یا پیتاژ کردن استفاده می شود.

شانه‌های تیغی یا تیغ‌های پر، بیش‌تر زمانی استفاده می‌شود که حالت نرم روی نوک موها ایجاد می‌گردد. شانه‌های تیغی برای کوتاهی کامل یا نازک کردن مو در قسمت‌های خاص استفاده می‌شوند. آن‌ها شکل و اندازه‌های مختلفی در قسمت‌های با محافظ یا بدون محافظ دارند.

روش‌های پیتاژ:

پیتاژ با قیچی

کوتاهی نقطه‌ای تکنیکی است که در انتهاهای مو با استفاده کردن نوک، نقاط قیچی انجام می‌شود. این تکنیک می‌تواند در موی خیس یا خشک انجام شود. انجام دادن آن روی موی خشک خیلی آسان است، زیرا مو صاف است و از انگشت‌ها دور است. مو را ۲.۵ تا ۵ سانتی متر از انتهاها نگه دارید. مچ دست خود را طوری بچرخانید که نوک قیچی به انتهاها اشاره کند. با حرکت دادن شست قیچی را باز و بسته کنید. وقتی قیچی را می‌بندید، آن‌ها را دور از انگشت‌های خود حرکت دهید تا از بریدن انگشتان خود جلوگیری کنید. هنگام باز کردن، آن‌ها را به عقب، رو به انگشت‌های خود حرکت دهید.

در اصل، نقاط را در مو کوتاه کنید. زاویه عمودی قیچی موی کم‌تری را برمی‌دارد. زاویه قطری بیش‌تر، موی بیش‌تری را برمی‌دارد و نتیجه آن، کلفتی مو است.

شکاف دادن، نسخه دیگر کوتاهی نقطه‌ای است. شکاف دادن مهاجمی‌تر است و موی کلفتی را ایجاد می‌کند. شکاف دادن رو به انتهاهای مو انجام می‌شود. لایه‌ای حدود ۷.۵ سانتی متر از انتها نگه دارید. نوک قیچی را حدود ۵ سانتی متر از انتها قرار دهید. وقتی که به سرعت، رو به انتها حرکت می‌کنید، قیچی را ببندید.

اگر روی موی ضخیم کار می‌کنید، می‌توانید حرکت را در هر ۰/۳ سانتی متر تکرار کنید. در موی متوسط تا ظریف، شکاف‌ها را دور از هم قرار دهید. این تکنیک می‌تواند در موی خیس یا خشک انجام شود.

شکاف دادن با دست آزاد: از نوک قیچی استفاده کنید. قیچی‌ها را نلغزانید، اما به سادگی قطعات مو را در فواصل راندم^۲ بچینید. این تکنیک به طور کلی به جای انتها، در بخش داخلی استفاده می‌شود.

در موی مجعد به خوبی کار می‌کند، جایی که نمی‌خواهید به لایه‌ها خیلی اضافه کنید، اما در عوض می‌خواهید که موی مجعد را آزاد کنید و از انبوهی آن کمی بکاهید.



لغزشی، یا نازک کردن: روند نازک کردن مو، برای درجه دار کردن طول موها با قیچی است. در این تکنیک، رشته مو با حرکت لغزشی قیچی قطع می شود، با تیغه تا حدودی باز می ماند. لغزشی از حجم مو کم می کند و حرکت ایجاد می کند.



کم حجم کردن، تکنیکی است که از توده می کاهد و به حرکت در طول مو اضافه می کند. هنگام کم حجم کردن، بخش مو را برای کوتاه شدن بگردانید و هرگز قیچی را به طور کامل نبندید. فقط از بخش تیغه ها نزدیک پیچ استفاده کنید تا از برداشتن قطعات بزرگ مو جلوگیری کند.



پیتاژ با ماشین برقی روی موی خشک

ماشین برقی روی شانه: در این تکنیک، شانه و ماشین برقی در سطح مو استفاده می شوند. استفاده کردن از ماشین برقی در سطح خود وزن را کم می کند و باعث می شود که به سر نزدیک تر قرار بگیرند. این تکنیک بیشتر در مدل های موی کوتاه تر استفاده می شود. برای انجام دادن این تکنیک، شانه را در مو قرار دهید، دندان های آن رو به پایین باشد، روی قسمتی که روی آن کار می کنید، کمی فاصله دهید. حرکات کوچک و ظریفی در روی سطح مو با ماشین اصلاح انجام دهید. وقتی که ماشین اصلاح را به پایین حرکت می دهید، شانه را به پایین حرکت دهید. این تکنیک خوبی برای نازک کردن قسمت پس گردن یا نرم کردن خطوط وزن است و مورد دیگر این که تیغ اصلاح انتهای مو را نازک می کند. در موی خیس لایه ای از مو را با انگشت در انتها نگاه دارید. ماشین اصلاح را به حالت تخت روی مو ۵ تا ۷.۵ سانتی متر دور از انگشت های خود قرار دهید. به آرامی ماشین اصلاح را حرکت دهید، لایه نازکی از مو را برمی دارد.

این کار انتهای لایه را نازک می کند. این تکنیک می تواند در هر قسمت کوتاهی استفاده شود، جایی که این نتیجه مورد نظر است.

پیتاژ با قیچی و تیغ روی موی خشک

موقعیت باز ایده‌ال: این تکنیک می‌تواند در لایه یا در سطح مو با کوتاهی مو یا قیچی‌های پیتاژ انجام شود.

برای لغزیدن لایه، با موی خیس یا خشک کار کنید. هنگام کوتاه کردن روی سطح مو، بهتر این است که، روی موی خشک کار کنید، زیرا به دقت می‌توانید، ببینید که چه قدر مو گرفته می‌شود.

پیتاژ همراه با کوتاهی

یکی از تکنیک‌های کوتاهی پیتاژ همراه با کوتاه کردن موها است. در این تکنیک پیتاژ کردن هم‌زمان با کوتاهی انجام می‌شود. فرم کلی مدل را در نظر گرفته و با توجه به آن موها را کوتاه نمایید. در ضمن کوتاهی اگر با قیچی انجام شود، حالت اریب برش داده شود و اگر با تیغ باشد، به صورت برش‌های اریب انجام می‌شود تا هم‌زمان هر دو کار انجام شود.

پیتاژ منظم:

اندازه بلندی مو، مدل را تغییر می‌دهد. در الگو سازی این مساله را مدنظر داشته باشید. پیتاژ منظم را می‌توان راحت سشوار کرد و حالت داد. برای پیتاژ منظم سعی کنید با نوک قیچی کار کنید. اول الگو سازی نمایید، طبق مدل درخواستی مشتری و بعد از الگو سازی مدل را کوتاه کنید. همان‌طور که گفته شده با نوک قیچی کوتاه کنید، تا به طور هم‌زمان هم کوتاه هم موها پیتاژ شود. تمام موها را مانند الگو کوتاه نمایید. پس از پایان کار اگر خواستید بیش‌تر پیتاژ کنید، به حالت افقی موها را تقسیم کرده و دوباره پیتاژ نمایید. این مرحله بهتر است، با قیچی پیتاژ انجام شود. بدین ترتیب پیتاژها منظم‌تر خواهد شد. در موهای خیلی لخت که ممکن است، جای قیچی پیتاژ روی مو بیفتد، می‌توانید، قیچی را حالت عمود داخل لایه موهایی که در زاویه کوتاه شده اما به حالت افقی گرفتید، پیتاژ نمایید تا زیباتر شود.

انواع برس و ابزار

در زیر ابزارهای اساسی مورد استفاده برای تکنیک‌های خشک کردن مو ارایه شده است.

سشوارها

سشوار یک وسیله الکتریکی است که برای خشک کردن و حالت دادن به مو طراحی شده است. بخش‌های اصلی آن عبارتند از دسته، نازل با شکاف‌های کوچک، فن کوچک، المنت گرمایشی و کنترل‌های سرعت یا گرما. برخی از سشوارها دکمه‌های خنک کننده هم دارند که برای کمک به حفظ حالت مو استفاده می‌شوند. سوئیچ کنترل دما به ایجاد جریان ثابتی از مو در دمای مطلوب کمک می‌کند. ضمیمه نازل سشوار یا متمرکز کننده هم ویژگی کمکی و هدایتی دارد که باعث ایجاد جریان متمرکزی از مو می‌شود.

منتشرکننده یک قسمت اضافی و ضمیمه است که باعث ایجاد جریان مویی یکنواخت‌تر و نرم‌تر می‌شود و به متمرکز کردن مو برای حفظ حالت آن کمک می‌کند.

برای این که بتوانید تا حد ممکن حالت سشوار را امن و مؤثر نگه دارید، همیشه قبل از استفاده آن مطمئن شوید که مو کاملاً تمیز است. چرب بودن مو زیر سشوار می تواند گرمای بیش از حد ایجاد کند و باعث سوختن مو شود. کشو سشوار هم باید همیشه تمیز نگه داشته شود. اگر مو منافذ کوچک پشت سشوار را پر کند و هوا آزادانه از آن ها عبور نکند، المنت سشوار می سوزد.

شانه ها و جدا کننده ها

شانه ها و جدا کننده ها برای توزیع و تقسیم بندی مو طراحی شده اند. آن ها در اندازه ها و اشکال بسیار متنوع وجود دارند، تا با بسیاری از گزینه های مدل مو هماهنگی داشته باشند. طول و فضای دندان شانه از یک شانه به شانه دیگر متفاوت است. دندانه هایی که خیلی نزدیک به هم هستند حالت فر مو را باز می کنند و سطحی صاف برای مو ایجاد می کنند. شانه ها با جداکننده در یک طرف آن برای جدا کردن مو از سر استفاده می شوند.

برس ها

هنگام انتخاب برس، حالت مو، بافت، طول و مدل موی مورد نیاز را که با آن کار می کنید، مورد توجه قرار دهید. برس ها در اندازه ها، اشکال و با مواد مختلف وجود دارند.

• **برس مدل موی کلاسیک** یک نیم دایره است که یک طرف آن پایه پلاستیکی می باشد. این برس ها به طور نوعی ۷ یا ۹ ردیف سنجا نایلونی با سر گرد شده دارند. آن ها مقاوم در برابر گرما، ضد استاتیک و ایده هایی برای یکنواخت کردن و صاف کردن همه نوع مو هستند. در حالی که آن ها برای سشوار کردن موهای کوتاه شده که حجم کمی دارند، عالی می باشند، برای یکنواخت کردن و کلاسیک به نظر رسیدن مو خیلی مناسب نیستند.

• **برس های یک طرف صاف و پایه های صاف و بزرگ شان** برای موهای نیمه بلند و بلند خیلی مناسب هستند. برخی از آن ها سنجا های نایلونی توپی دارند و برای مدل موهای سنجا قی پیشنهاد می شوند که به حفظ فرم مو کمک می کنند.

• **برس های حالت دهنده** که به طور کلی تخم مرغی شکل هستند، سنجا های نایلونی و طبیعی دارند. سنجا های طبیعی به توزیع روغن مو در محور مو و درخشان کردن مو کمک می کنند. سنجا - های نایلونی از جریان خون روی سر شبیه سازی شده اند.

برس های حالت دهنده به خصوص برای افزودن درخشانی برای موی معمولی تا متوسط مفید هستند.

• **برس های دریچه ای** با طراحی منفذدارشان برای سرعت بخشیدن به کار سشوار مورد استفاده اند و برای سشوار موی معمولی و افزودن ارتفاع مو روی سر ایده آل می باشند.

• **برس های گرد** با قطر مختلف وجود دارند. موی مشتری برای پیچیدن دور برس باید به قدر کافی بلند باشد. برس های گرد اغلب دارای سنجا های طبیعی هستند و گاهی با ترکیب نایلونی برای استحکام بیش تردیده می شوند. برس های کوچک تر باعث فر شدن بیش تر می شوند و برس های بزرگ تر مو را صاف می کنند و انتهای مو را به حالت اریب درمی آورند. برس های گرد متوسط، برای ارتفاع دادن به مو روی سر استفاده می شوند. برخی از برس های گرد، دارای پایه های استوانه ای فلزی هستند که

گرمای سشوار را به پایه فلز انتقال می‌دهند و فر قوی‌تر ایجاد می‌کنند که شبیه به آن‌هایی است که با موپیچ‌های برقی ایجاد می‌شوند.

قبل از این که لایه موی حالت داده را به شکل جدید رها کنید، همیشه از دکمه خنک‌کننده برای سشوار استفاده نمایید.

• **برس پوش دهنده**، یک برس نایلونی نازک است که دنباله‌ای برای جداکردن مو با ردیف نازکی از سنجاها دارد. برس‌های پوش دهنده برای به عقب‌شانه کردن مو عالی هستند و کناره‌های سنجاها برای یکنواخت کردن مو در مدل موی مطلوب ایده‌آل هستند.

برس برقی: سشوار با برس چرخشی دارای سری صاف‌کننده درجه تنظیم سرعت و دما و برای کسانی که موهای متوسط یا بلند دارند، مناسب می‌باشند.

کلیپس‌های جداکننده

کلیپس‌های جداکننده معمولاً فلزی یا پلاستیکی هستند.

روش‌های فرم‌دهی به موهای بلند

موهای بلند، متوسط و ضخیم را باید با برس‌های تخت و گرد بزرگ سشوار کشید، این موها بعد از سشوار کشیدن بلندتر شده و پف‌دار، صاف و یک‌دست می‌شود. مدل‌های لایه‌لایه موج‌دار، بلند و متوسط را با برس گرد منحنی و گرد معمولی سشوار کرده و مدل‌های شلوغ درست کنید.

حالت دادن ریشه و ساقه مو

برای حالت دادن به ریشه و ساقه موهای بلند، باید تقسیم‌بندی زیادتری انجام داده و موها را به لوسیون مناسب آغشته کنید، از پشت سر لایه‌های باریک جدا نموده و برای پف‌دار کردن ریشه، برس را زیر مو بگیرید و رو به بالا برده تا ریشه‌ی مو لیفت یا بلند شود و کمی برس را زیر مو چرخانده، با زاویه‌ی ۱۸۰ درجه سشوار کنید. سپس برای صاف کردن ساقه می‌توان از دو برس بزرگ هم‌زمان استفاده کرد. برای صاف کردن با یک برس، از زیر مو برس را با حرکت سشوار بکشید.

حالت دادن مو به زیر یا رو

برای حالت دادن به موهای بلند بعد از تقسیم‌بندی و زدن لوسیون مناسب مو لایه‌ی نازکی جدا کنید، اول ریشه موها را خشک نموده سپس ساقه‌ی مو را صاف و نرم کنید. (با برس بزرگ و سشوار) سپس برای نوک مو برس متوسطی انتخاب نمایید و نوک مو را با برس همراه با سشوار به رو بچرخانید و پس از مکث کافی، موها که کاملاً خشک شد، به آرامی رها کنید، برای دوام بیشتر می‌توان برس را با کلیپس نگه‌داشته و لایه‌ی بعدی را حالت دهید.

در آخر فیکساتور قوی زده تا موها همان‌گونه باقی بماند.

برای به زیر بردن نوک موها لازم است، با برس متوسط موها را همراه با سشوار به دور برس به زیر بپیچانید و مدتی مکث کرده، سپس به آرامی موها را رها کنید و فیکساتور بزیند.

روش‌های فرم‌دهی به موهای کوتاه

موها را با حوله خشک کرده و مقداری لوسیون مناسب را به سطح مو بمالید و همان طور که با انگشتان با مو بازی می‌کنید، حرارت سشوار را روی آن نگه داشته، قسمت‌هایی از مو را بلند کنید، تا حرارت بتواند به تمام سطح سر برسد و موها را خشک کند. برای موهای کوتاه یک‌دست به صورت افقی یا عمودی موها را بلند کرده، این کار را ادامه دهید. قسمت‌هایی که جدا کرده، توسط انگشتان و شست به برس منتقل کنید و روی برس محکم کنید، حرارت سشوار را روی آن نگه دارید. حرارت گرم سشوار را ابتدا روی قسمت‌های انتهایی و سپس روی قسمت دیگر نگه دارید و برس را دائماً حرکت دهید، تا حرارت به تمام نقاط سر برسد. هر قسمت را تا خشک نشده رها نکنید. قبل از این که برس را از روی مو بردارید، باید مطمئن شوید که موها سرد شده باشد.

برای بلند شدن یا لیفت کردن مو، موها را کاملاً رو به بالا، خلاف جهت مو نگه داشته و سشوار را روی آن بگیرید. توجه داشت که سشوار زیاد نزدیک پوست قرار نگیرد، زیرا باعث سوختن پوست سر می‌گردد.

حرکت برس گرد در براشینگ عمودی، جناقی، افقی و مورب می‌باشد.

- موهای کوتاه و لخت را با برس گرد ریز، از پشت سر، لایه‌های نازکی برداشته و به لوسیون مخصوص آغشته کنید. دور برس پیچیده سشوار نگه داشته و حالت دهید.

- هنگامی که می‌خواهید برس را باز کنید، موها باید کاملاً سرد شده باشد. اگر برای سرد شدن موها عجله دارید، می‌توانید کلید حرارت سشوار را خاموش نمایید. (المنت). بدین ترتیب با هوای سرد سشوار موها زودتر سرد می‌شود.

- هنگام براشینگ پوست سر باید کاملاً خشک شود تا پس از براشینگ موها حالت خود را از دست ندهد.

- سشوار کشیدن موها را می‌توان با زاویه‌های ۴۵ تا ۱۸۰ درجه انجام داد، برای ریشه‌ی موها زاویه باید ۱۸۰ درجه باشد.

- برای براشینگ موهای لخت بهتراست، از چند برس گرد استفاده کنید و پس از خشک شدن روی آن فیکساتور بزنید.

- پس از اتمام کار با شانه مخصوص موها را حالت داده و فیکساتور بزنید.

تکنیک‌های شانه کشیدن و برس کشیدن به عقب

شانه کشیدن و برس کشیدن به عقب، بهترین راه‌ها برای افزایش حجم و هم‌چنین برای تغییر پرزهای ایجاد شده از طریق پیچیدن هستند.

شانه کشیدن به عقب به توری فرانسوی، حصیری، و اضافه کردن حجم مو هم شناخته شده است که شانه کشیدن قسمت‌های کوچک مو از انتها به سمت سر را دربرمی‌گیرد و باعث کوتاه‌تر شدن مو می‌شود و از یک لایه یا پایه روی سر استفاده می‌شود.

شانه کشیدن به عقب به پوش دادن هم معروف است که برای ایجاد لایه‌ای نرم یا ترکیب دو یا بیش‌تر از دو الگوی فر همراه با شانه‌ای نرم و یکنواخت مورد استفاده است.

در طی دهه‌های ۱۹۵۰ و ۱۹۶۰ زنان به طور نوعی، موها را مرطوب کرده و شانه می‌کشیدند و با برس کشیدن به عقب یا شانه کشیدن به عقب آن را کاملاً پیچ می‌دادند. امروزه این تکنیک‌ها برای افزایش حجم مو یا برای اضافه کردن کمی ارتفاع بیش‌تر به مدل مو، بعد از پیچیدن یا سشوار کردن مورد استفاده‌اند.

تکنیک شانه کشیدن به عقب (پوش دادن)

۱. **قسمت کردن مو:** شروع کار از جلو و برداشتن قسمت‌هایی از مو با کم‌تر از ۲/۵ سانتی متر ضخامت و ۵ تا ۷/۵ سانتی متر.

۲. **وارد کردن شانه:** وارد کردن مناسب دندان‌ها شانه در مو تا عمق حدود ۳/۵ سانتی متر از فرق سر

۳. **فشار دادن شانه به پایین:** فشار دادن تدریجی و ملایم شانه به سمت سر، سر دادن شانه به سمت پایین و خارج کردن از مو. این روند را تکرار کنید و با قسمت بالایی مو کار کنید تا حجم مطلوب به دست آید.



۴. **ایجاد یک لایه:** اگر می‌خواهید لایه (پایه) ایجاد کنید، برای سومین بار شانه را داخل مو فرو ببرید. از حرکت تدریجی مشابه استفاده کنید، اما به طور یکنواخت شانه را از پایین به سمت فرق سر فشار دهید. شانه را از مو خارج کنید.

۵. **تکرار برای حجم دادن:** این روند را تکرار کنید. این کار را آن قدر انجام دهید تا به حجم مطلوب برسید.



۶. **صاف و یک‌دست کردن مو:** برای صاف کردن مویی که به عقب کشیده شده است، دندان‌ها شانه را در زاویه ۴۵ درجه دور از خود نگه دارید و به آرامی شانه را روی سطح مو حرکت دهید.

فرم‌دهی مطابق عکس

۱. **حفظ رشته مو:** رشته‌های مو را از سمت سر بگیرید و محکم نگه دارید.

۲. **قراردادن برس:** با حفظ مقدار کمی آزادی در رشته مو، برس را به عقب بکشید یا نزدیک پایه رشته‌های مو نگه دارید. لبه داخلی برس را با مچ دست فشار داده و بپیچید تا این که به فرق سر برسید.

۳. **پیچیدن با برس:** برای به هم پیچیدن مو باید برس رول شود.

۴. **چرخاندن برس:** برس مو را با گردش مچ دست بچرخانید. لایه مو را به پشت برگردانید. مو به هم پیچیده می‌شود تا لایه‌ای یکنواخت و نرم روی سر شکل گیرد.

۵. **ترکیب کردن مو:** با ترکیب کردن یکنواخت و آرام می‌توانید، جریان مویی نرم و هماهنگ ایجاد کنید. از استفاده بیش از حد از این روش پرهیز کنید. الگوهای نهایی بازتاب دهنده ریتم، تعادل و یکنواختی خط مو می‌باشند.

۶. **کامل کردن مدل:** مدل موی نهایی سبکی حرفه‌ای به نظر می‌رسد و بنابراین در زمان صرفه جویی کرده‌اید. بعد از کامل کردن، از دنباله شانه استفاده کنید، تا نواحی را جدا کرده، به فرمی که می‌خواهید آرایش کنید اگر که شکل و فرم آن‌ها آن چیزی نیستند که شما می‌خواستید.

هر دستکاری در مرحله نهایی باید بسیار آرام انجام شود. وقتی که حالت دادن تمام شد، کل موها را برای تعادل موفقیت آمیز چک کنید و سپس به آرامی روی کار تمام شده اسپری کنید.

پیچیدن مو

پیچیدن مو تکنیکی است که برای حفظ یکنواختی مو و استحکام آن مورد استفاده قرار می‌گیرد، در حالی که شکل مو حفظ می‌شود. موی فر را می‌توان دور سر پیچاند تا طرحی یکنواخت و پیچیده داشته باشد. نتیجه شبیه به مدلی است که از پیچیدن به دست می‌آید. وقتی که مو پیچیده می‌شود، حجم بسیار کمی به دست می‌آید، زیرا مو روی سر بالا برده نشده است. اگر حجم مو مناسب باشد، می‌توان رول‌های بزرگ را مستقیماً روی فرق سر همراه با نگه‌دارنده موی پیچیده شده روی سر، قرار داد. در این جا نکته ای وجود دارد.

آیا در هنگام پیچیدن مو می‌توان از انواع سشوارها برای کامل کردن مدل مو استفاده کرد؟ خشک کن مکشی برای هر نوع موی مرطوب بهترین حالت استفاده است (فرهای انگشتی)

فرهای سنجاقی یا رولرها: یک مدل مرطوب نسبت به مدل مو با موهای خشک برای همه افراد در نهایت موی بلندتری را نشان می‌دهد. وزش باد سشوار، مویی نرم‌تر ارایه می‌کند و اغلب به زمان کم‌تری نیاز دارد. بهترین تکنیک را به منظور دستیابی به ظاهری که می‌خواهید، انتخاب کنید و از تکنیک‌های مدل مو برای انجام این کار استفاده نمایید.

فر کردن با اتو

در قسمت زیر تکنیک‌هایی از حرکت‌های پایه‌ای برای استفاده از اتوهای فرکننده ارایه شده است. بیش-تر حرکت‌های اتوی فرکننده، ترکیبی از این حرکت‌های پایه هستند.

برخی از آرایشگران ترجیح می‌دهند تا فقط از انگشت کوچک استفاده کنند یا این که از انگشت کوچک به اضافه انگشت حلقه برای این منظور استفاده نمایند. هر دو روش درست است. روش نگه‌داری اتو یک موضوع اولویت شخصی است. یکی را انتخاب کنید که با آن راحت‌تر هستید و کنترل آن ساده‌تر است.

اگر می‌خواهید، در حین استفاده از اتوهای فرکننده به نتیجه خوبی برسید، کلید این کار این است که تمرین کنید. همیشه با اتوهای سرد تمرین کنید.

انواع دیگر فرها

تعداد دیگری از فرها وجود دارند که، برای اهداف حالت دادن به مو مورد استفاده‌اند. فر فاصله‌ای، یک روش فر کردن مو از طریق پیچاندن مو دور میله است. این روش فر کردن برای موهای بلند و متوسط مناسب است.

برای ایجاد فر، مو را به قسمت‌های زیادی تقسیم کنید. به همان اندازه‌ای که فرها را می‌خواهید به آرامی شانه بکشید. یک قسمت را بگیرید، مو را در یک زاویه، در نزدیکی قسمت پایه با اتو بگیرید و اتو را بچرخانید تا این که همه مو پیچیده شود.

به مدت ۴ تا ۵ ثانیه مو را در این حالت نگه دارید و بعد اتو را با حالت فر باز کنید.

از حلقه‌ها و فرهای انتهایی برای ارایه ظاهر تمام شده مو استفاده کنید. موی بلند یا متوسط را می‌توان با فرهای انتهایی حالت داد. موقعیت و مسیر اتوی فر کننده تعیین می‌کند که آیا انتهای فرها کم‌تر یا بیش‌تر پیچیده شده است.

فرهای حجیم با اتو حرارتی

حجیم کردن فرها با اتو حرارتی برای ایجاد حجم یا ارتفاع در مدل موی نهایی مورد استفاده است. درجه ارتفاع مطلوب تعیین کننده نوع فرهای حجیم مورد استفاده است.

فرهای حرارتی بر پایه حجم

فرهای حرارتی بر پایه حجم، ماکزیمم حجم را ارایه می‌کنند، زیرا فر خیلی بالا روی پایه آن قرار دارد. قسمت آف پایه همان طور که تشریح شد، فر را در زاویه ۱۳۵ درجه نگه می‌دارد. اتو را در حدود ۱/۵ سانتی‌متر از سر فاصله دهید. مو را با کشش نسبی دور میله بپیچانید.

این موقعیت را تقریباً به مدت ۵ ثانیه حفظ کنید، تا گرما به مو انتقال داده شود و پایه مو حالت بگیرد. فر را در موقعیت معمول بپیچید و به طور ثابت آن را به سمت جلو و بالای پایه آن قرار دهید.



فرهای حرارتی پایه کامل

فرهای پایه حرارتی در مرکز پایه قرار دارند و فر قوی با حجم کامل ارایه می‌کند. قسمت آف پایه به همان صورتی است که تشریح شده است. مو را در زاویه ۱۲۵ درجه نگه‌دارید. اتو را در حدود ۱/۵ سانتی‌متر از سر فاصله دهید. مو را با کشش نسبی دور میله بپیچانید. این موقعیت را تقریباً به مدت ۵ ثانیه حفظ کنید تا گرما به مو انتقال داده شود و پایه مو حالت بگیرد.

فر را در موقعیت معمول رول کنید و به طور ثابت آن را به سمت جلو و بالای پایه آن قرار دهید.



فرهای حرارتی نیم پایه

فرهای حرارتی نیم پایه روی نیمی از پایه قرار می‌گیرند و فر قوی با ارتفاع یا حجم متوسط ارایه می‌کنند. قسمت آف پایه به همان صورتی است که تشریح شده است. مو را در زاویه ۱۲۵ درجه نگه‌دارید. اتو را در حدود ۱/۵ سانتی‌متر از سر فاصله دهید. مو را با کشش نسبی دور میله بپیچانید. این موقعیت را تقریباً به مدت ۵ ثانیه حفظ کنید تا گرما به مو انتقال داده شود و پایه مو حالت بگیرد. فر را در موقعیت معمول بپیچید و آن را روی نیمی از پایه آن قرار دهید.



فرهای حرارتی بدون پایه

فرهای بدون پایه کاملاً روی پایه قرار نمی‌گیرند و گزینه فر را تنها با حجم یا ارتفاع کم ارایه می‌کنند. قسمت آف پایه همان‌طور که قبلاً تشریح شد، مو را در زاویه ۷۰ درجه نگه می‌دارد. اتو را در حدود ۱/۵ سانتی‌متر از سر فاصله دهید. مو را با کشش نسبی دور میله بپیچانید. این موقعیت را تقریباً به مدت ۵ ثانیه حفظ کنید تا گرما به مو انتقال داده شود و پایه مو حالت بگیرد. فر را در موقعیت معمول بپیچید و آن را کامل روی پایه آن قرار ندهید.

